

## KLEINE KLUSJES VOOR IN VAKANTIECORONATIJD

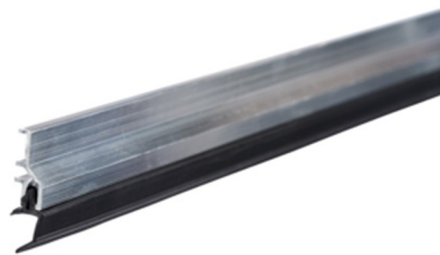
Kleine aanpassingen hebben soms een groot effect. Nu je gedwongen veel thuis zit, heb je mogelijk tijd over om van die kleine klusjes op te pakken.

### Kierdichting

Kieren zorgen voor veel warmteverlies. Controleer daarom of de ramen en deuren goed sluiten. Zo niet, breng dan tochtband (moet je wel om de één of twee jaar vervangen als het raam/deur veel open en dicht gaat) of tochtprofielen rond de draaiende delen aan.



*tochtband*



*tochtprofiel*

Kromgetrokken ramen of deuren zijn soms weer recht te trekken door extra sluitwerk aan te brengen: twee grendels boven en onder op een raam in plaats van eentje in het midden, twee extra grendels beneden en boven op de deur (ook goed tegen inbrekers).

### Radiatorfolie



Plak achter de radiatoren folie om warmteverlies via de achterkant van de radiator te beperken. Ook bij een geïsoleerde spouwmuur kan dat nog tot een extra besparing leiden. Isolatiefolie hoeft niet tegen de muur achter de radiator (lelijk) maar kan ook tegen de achterkant van de radiator worden geplakt (met magneetband).

### CV-leidingen isoleren

Lopen bij jou de CV-leidingen door de kruipruimte? Of over een onverwarmde zolder? Isoleren dan, die leidingen: je raakt in de kruipruimte en op zolder kostbare warmte kwijt waar je niets aan hebt. Bij de bouwmarkt kun je buisisolatie krijgen voor diverse diktes van

leidingen. Datzelfde geldt overigens voor warmwater-leidingen. Op de websites van de bouwmarkten staan soms ook tips hoe je deze isolatie het beste kunt aanbrengen.



### Speed Comforts



Speed Comforts zijn blokjes met drie kleine ventilatoren, die je op je convector of onder je radiator kunt plaatsen. Deze ventilatoren zorgen voor een snellere luchtstroming langs de radiatoren/convectoren, waardoor deze meer warmte afstaan. Daardoor is de kamer sneller warm, waardoor de CV-ketel minder hard hoeft te werken. Je kunt vaak ook de keteltemperatuur verlagen als je speed comforts heeft geplaatst: ook dat scheelt gas.

### Omgekeerd dak



Kleine platte dakvlakken (erker, dakkapel) kun je isoleren door watervaste isolatieplaten (XPS) op de bestaande dakbedekking te leggen en te fixeren (tegen opdrijven of wegwaaien) met een paar stoeptegels. Bij grotere dakvlakken (> 10 m<sup>2</sup>) wordt het oppassen: dan is het risico op wegwaaien (ondanks de verzwaring met tegels) wel groter.

## Stroomverbruik huishoudelijke apparaten



Hoeveel stroom verbruikt die oude koelkast of vriezer in de berging? Wat trekt de computerapparatuur of de televisie aan stroom als je ze niet gebruikt. Controleer het met een energiemeter. Bij de bouwmarkt voor een paar tientjes verkrijgbaar. Misschien toch maar eens een standby-killer op de computerapparatuur of de televisie zetten (en ook gebruiken natuurlijk). Misschien toch eens een nieuwe

vriezer aanschaffen. Let op: de apparaten met het grootste vermogen (wasdroger, waterkoker, koffiezetapparaat) zijn doorgaans niet de grootste stroomvreters omdat ze



*standby killers*

maar een beperkt deel van de dag aan staan. Let vooral op apparaten die permanent aan staan. Heb je vloerverwarming? Kijk dan eens, zeker bij oudere systemen, of de pomp al schakelt. Doet de pomp dat niet, koop dan een pompschakelaar (via warmteservice of het internet): dat scheelt je al snel zo'n 300 kWh per jaar. De pompschakelaar kost tussen de 50 en 100 euro, dus dat is in 1 tot 2 jaar terugverdiend.



*pompschakelaar vloerverwarming*

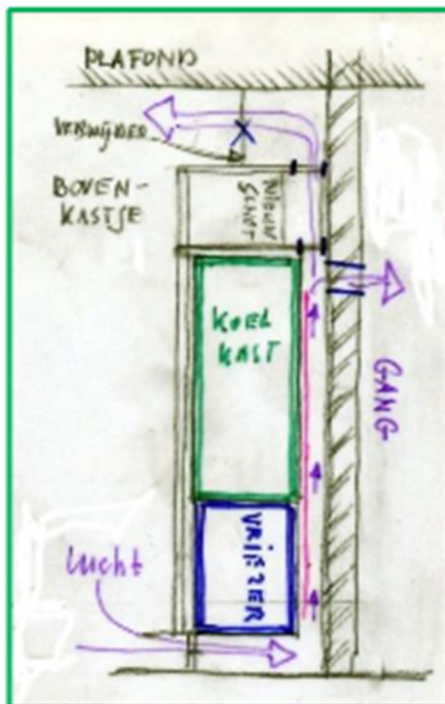
## Verlichting

Heb je nog gloeilampen of halogeenlampen in huis die regelmatig branden? Vervang ze door LED-verlichting. Dat bespaart je 75% (halogeen) tot 85% (gloeilamp) aan elektriciteit. Voor elk soort fitting is inmiddels wel een LED-variant beschikbaar. De oude gloei/halogeen lampen kun je bewaren voor in de kelder, het toilet, de hal of de zolder: ruimtes waar het licht zelden of nooit lang aan is. Let wel op als er een dimmer op de lampen zit: dimmers voor gloei- en halogeenlampen zijn niet geschikt voor LED-lampen: de lampen branden wel, maar zijn niet of nauwelijks meer te dimmen. Dimmers vervangen is een kostbaar kunstje en

vaak nog erg ingewikkeld (inbouwschakelaars, dimmers in het plafond weggewerkt of in de armatuur zelf).



## Ventilatie koelkast



Als je een inbouwkoelkast hebt moeten er voorzieningen zijn getroffen om de warmte, die de koelkast produceert, af te voeren. Aan de onderzijde moet ongeveer een strook van 50x4cm open zijn, aan de bovenzijde een gelijke strook. Is die niet aanwezig, dan kan de koelkast zijn warmte niet kwijt en blijft hij draaien. Dat kan je jaarlijks makkelijk 500 kWh (ongeveer € 100) kosten. Check de ventilatie dus.